

## بررسی سن یائسگی در زنان شهر مشهد و رابطه سیده بودن زنان با سن یائسگی (سال ۱۳۷۵)

نویسندگان: دکتر اسدالله افشاری صالح<sup>۱</sup>، فاطمه دستفان<sup>۲</sup>، جمیله امیدبیگی<sup>۲</sup>

### خلاصه

این پژوهش مطالعه ای توصیفی است که در آن به بررسی سن یائسگی در زنان شهر مشهد و رابطه سیده بودن زنان با سن یائسگی پرداخته شده است. نمونه های مورد پژوهش را ۴۰۰ زن یائسه که ۷۸ نفر آنها سیده و بقیه غیرسیده می باشند، تشکیل می دهند که با روش نمونه گیری در دسترس انتخاب شده اند. جمع آوری اطلاعات با استفاده از فرم پرسشنامه صورت گرفت که به صورت حضوری تکمیل گردید.

نتایج تحقیق نشان می دهد که میانگین سن یائسگی در نمونه های مورد پژوهش ۴۸/۰۷ سال بوده است. میانگین سن یائسگی در زنان سیده ۵۳/۳ سال و در زنان غیرسیده ۴۶/۸ سال می باشد. بر اساس آزمون آماری  $\chi^2$  رابطه معنی دار بین سن یائسگی در زنان سیده و غیر سیده وجود ندارد ( $p=0/089$ ). در این پژوهش بین سن یائسگی با سن اولین قاعدگی و مصرف قرصهای ضدبارداری ارتباط معنی دار مشاهده گردید ( $p=0/05$ ).

ولی سن یائسگی در نمونه های مورد پژوهش با سابقه شیردهی افراد و تعداد حاملگی ( $p=0/13$ ) ارتباط معنی دار نداشته است.

کلید واژه: سن یائسگی، زنان سیده

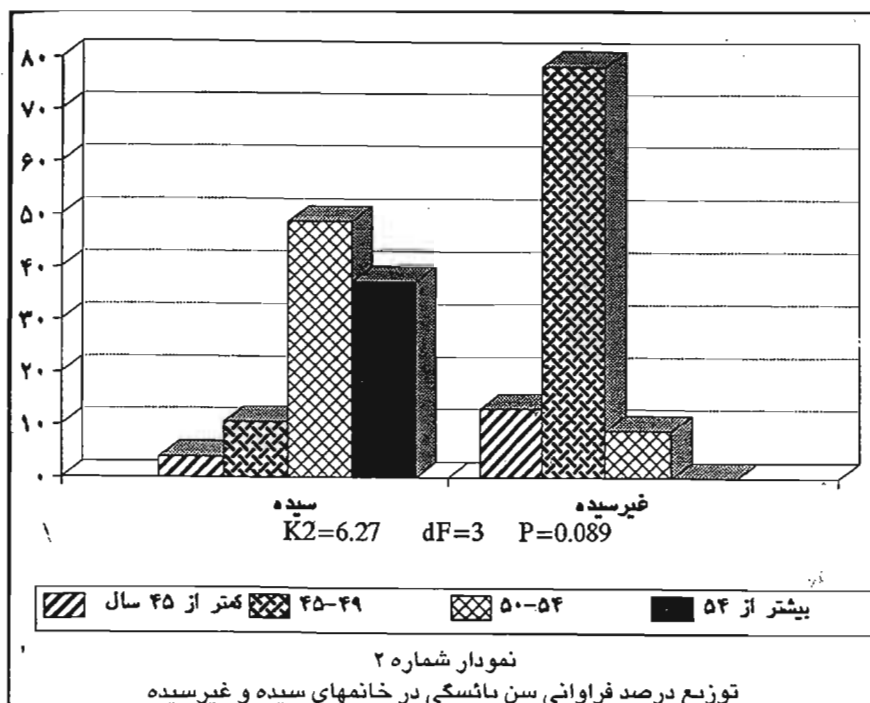
### مقدمه:

یائسگی شروع دوران جدیدی در زندگی یک زن و در واقع نقطه ای از حیات یک زن است که به دلیل کاهش فعالیت تخمدانها، در نهایت قاعدگی قطع می گردد. این فرآیند در طول سالها به وقوع پیوسته و از حدود ۴۰ سالگی «دوران اوان یائسگی»، زن به طرف کاهش باروری و کاهش هورمونهای زنانه می رود (۱). چند سال قبل از یائسگی حتی با

وجود دوره های همراه با تخمک گذاری، تولید استرادیول و پروژسترون کم می شود. این کاهش فعالیت تخمدان باعث کاهش مهارفیدبک مخفی استرادیول روی سیستم هیپوفیز-هیپوتالاموس شده، FSH کم کم شروع به افزایش می کند. فولیکولهای باقیمانده در تخمدان بطور فزاینده حساسیت خود را به FSH از دست داده و نهایتاً زمانی که فولیکولهای باقیمانده به غلظتهای بالای FSH نیز مقاوم می شوند،

یائسگی رخ می دهد (۲).

سن متوسط یائسگی در خانمها حدود ۵۱ سال است. حدود ۴٪ درصد از خانمها بطور طبیعی قبل از ۴۰ سالگی یائسه می شوند. بررسیهای انجام شده نشان می دهند سن متوسط یائسگی نسبت به گذشته تغییری نکرده است (۲)، ولی میزان آن در جوامع مختلف، متفاوت گزارش شده است. مارتین (۱۹۹۳) سن یائسگی را در زنان شهر مایان ۴۴/۴ سالگی



نمودار شماره ۲  
توزیع درصد فراوانی سن یائسگی در خانمهای سیده و غیرسیده

**روش کار:**

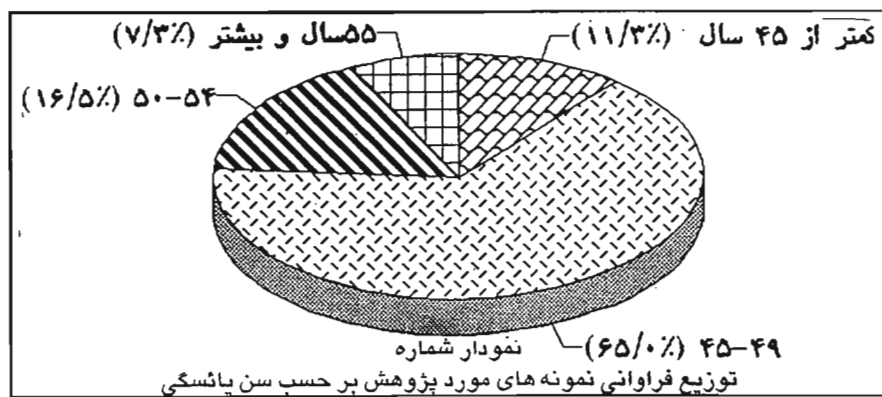
این پژوهش مطالعه ای توصیفی است که در آن به بررسی سن یائسگی و رابطه سیده بودن زنان با سن یائسگی و تأثیر بعضی عوامل دیگر بر سن یائسگی پرداخته شده است. در این پژوهش ۴۰۰ زن یائسه شهر مشهد که ۷۸ نفر آنها سیده و بقیه غیرسیده بودند و سابقه هیستریکتومی قبل از یائسگی را نداشته اند، مورد بررسی قرار گرفتند. نمونه گیری به روش غیراحتمالی و از نوع در دسترس انجام شد. جمع آوری اطلاعات با استفاده از فرم پرسشنامه صورت گرفت که حاوی ۲۰ سؤال بوده که سئوالات آن بر اساس اهداف پژوهش تهیه شده بود. تکمیل پرسشنامه به صورت حضوری صورت گرفت. در این پژوهش جهت تجزیه و تحلیل اطلاعات از آزمون مجذور خی استفاده شده است.

**نتایج:**

نتایج بدست آمده از این پژوهش نشان

در سنین جوانی برداشته شده و زنانی که سابقه فامیلی یائسگی زودرس دارند زودتر به وقوع می پیوندد (۷).

در کتب اسلامی اشاره شده که یائسگی در زنان سیده در سن ۶۰ سالگی و در زنان غیرسیده در پنجاه سالگی روی می دهد (۸). در



این مطالعه همچنین به بررسی رابطه سیده بودن زنان با سن یائسگی و تأثیر فاکتورهایی چون سن اولین قاعدگی، سابقه شیردهی، مصرف قرص ضدبارداری و تعداد حاملگی بر سن یائسگی پرداخته شده است.

(۳)، واستی و همکاران (۱۹۹۳) سن یائسگی در زنان شهر کراچی را در ۴۷ سالگی (۴)، مطالعات مرکز بهداشتی زنان ماساچوست سن یائسگی را ۵۱/۳ سالگی و پورجعفیری و همکاران سن متوسط یائسگی را در زنان شهر همدان ۴۸/۹ سالگی گزارش کرده اند (۵).

همچنین تحقیقی در سال ۱۹۹۴ در مالزی بر روی ۴۰۰ زن (۱۳ درصد چینی، ۷۰ درصد از مالزی و ۱۶ درصد از هند) صورت گرفت. نتایج تحقیق نشان می دهد اکثریت افراد متأهل بوده، نیمی از آنها قبل از سن ۲۰ سالگی ازدواج کرده و در حدود ۷۰ درصد آنها، قاعدگی قبل از سن ۱۵ سالگی روی داده است. در این پژوهش سن متوسط یائسگی ۵۰/۷ سالگی تعیین شده است.

مطالعات متعددی که به منظور بررسی عوامل مؤثر بر یائسگی انجام شده نشان می دهند که سن یائسگی تحت تأثیر عوامل اجتماعی - اقتصادی (۴)، مصرف قرصهای ضدبارداری، تعداد حاملگی، دوره های طولانی قطع قاعدگی (۲)، عوامل جغرافیایی، نژاد، وضعیت تأهل و سن بلوغ (۶) قرار ندارد.

البته تحقیقات نشان می دهند که یائسگی در زنان سیگاری، زنانی که در ارتفاعات زندگی می کنند، زنانی که عمل جراحی هیستریکتومی شده اند، زنان لاغر (۱)، زنانی که دچار افسردگی می باشند، زنانی که یک تخمدان آنها

می دهد میانگین سن نمونه های مورد پژوهش ۵۲/۱۸ سال بوده است و ۴۷/۲ درصد افراد در گروه سنی ۵۹-۵۰ سال، ۳۱/۵ درصد گروه سنی ۴۹-۴۰ سال و ۲۱/۳ درصد ۶۰ سال و بیشتر سن داشته اند. اکثریت افراد (۶۴/۸ درصد) تحصیلات قرآنی داشته اند. سن اولین قاعدگی در اکثریت افراد (۵۳/۷ درصد) بین ۹-۱۱ سالگی، ۴۴/۵ درصد ۱۲-۱۴ سال و ۱/۸ درصد ۱۵ سال و بالاتر از ۱۵ سال بوده است و ۶۵ درصد افراد بیشتر از ۵ حاملگی

سیده و ۸۰/۵ درصد غیرسیده بودند. میانگین سن یائسگی در زنان مورد مطالعه ۴۸/۰۷ سال می باشد (نمودار شماره ۱). اکثریت زنان سیده (۴۸/۷ درصد) در سن ۵۴-۵۰ سالگی و اکثریت زنان غیرسیده (۷۸/۳ درصد) در سن ۴۹-۴۵ سالگی یائسگی شده اند و میانگین سن یائسگی در خانمهای سیده ۵۳/۳ سال و در خانمهای غیرسیده ۴۶/۸ سال می باشد. بر اساس آزمون کای دو، بین سن یائسگی افراد و سیده بودن آنها رابطه معنی دار آماری وجود

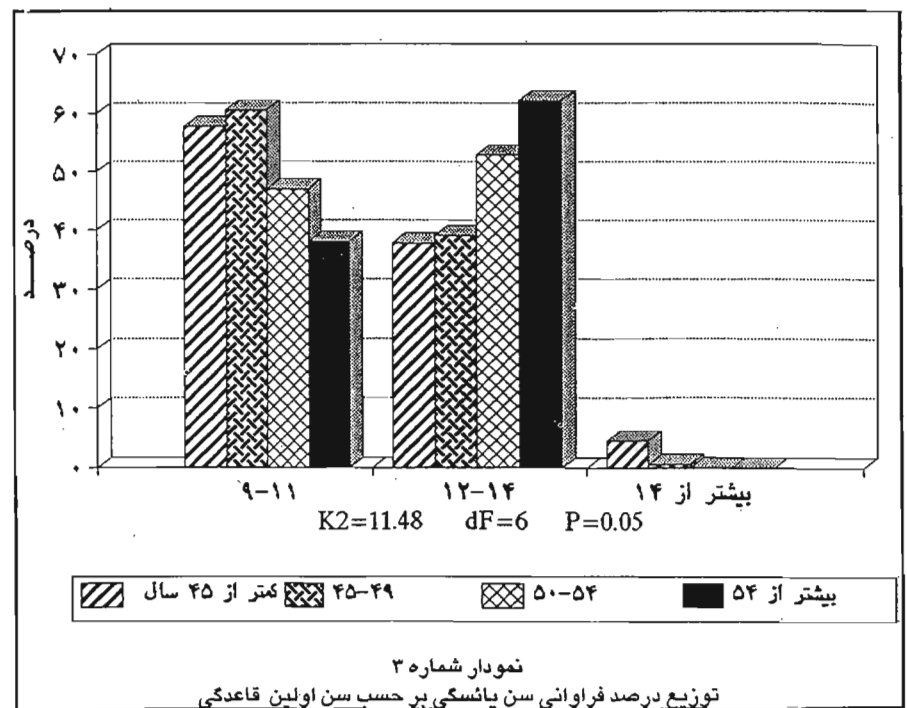
ندارد (نمودار شماره ۲). همچنین در این پژوهش بین سن یائسگی و تعداد حاملگی ارتباط معنی داری وجود ندارد (نمودار شماره ۶).

همچنین نتایج تحقیق نشان می دهد بین سن یائسگی و تعداد حاملگی ارتباط معنی داری وجود ندارد (نمودار شماره ۶).

### بحث:

نتایج پژوهش حاضر نشان می دهد که متوسط سن یائسگی در نمونه های مورد پژوهش ۴۸/۰۷ سال می باشد. پورجعفری و همکارانش نیز در مطالعه انجام شده روی ۱۲۹ نفر از زنان همدان، میانگین سن یائسگی را ۴۸/۹ سال گزارش کردند (۵). گاریدو و همکاران (۱۹۹۶) سن یائسگی در زنان مکزیکوسیتی را ۴۷ سالگی (۹)، واستی و همکاران (۱۹۹۳) سن یائسگی در زنان شهر کراچی را ۴۷ سالگی (۴)، مارتین و همکارانش (۱۹۹۳) سن یائسگی در زنان شهر مایان را ۴۴/۴ سالگی (۳) و تامادا و همکارانش (۱۹۹۵) سن یائسگی در زنان ژاپنی را ۵۰/۵۴ سالگی گزارش کرده اند (۱۰).

در این پژوهش بین سن یائسگی و سن اولین قاعدگی ارتباط معنی داری مشاهده شده است (p=۰/۰۵). بطوریکه در اکثریت افرادی که در سن کمتر از ۵۰ سالگی یائسه شده اند، اولین قاعدگی در ۹-۱۱ سالگی روی داده در حالیکه در کسانی که یائسگی بعد از ۵۰ سالگی ایجاد شده است، اولین قاعدگی در سن



ندارد (نمودار شماره ۲).

همچنین در این پژوهش بین سن یائسگی و سن اولین قاعدگی ارتباط معنی داری مشاهده شد (نمودار شماره ۳). بطوریکه در افرادی که در سن ۹-۱۱ سالگی قاعده شده بودند، یائسگی در سن کمتر از ۵۰ سالگی و در افرادی که در سن ۱۲ بالاتر از ۱۲ سالگی قاعده شده بودند یائسگی در سن بالاتر از ۵۰ سالگی روی داده بود.

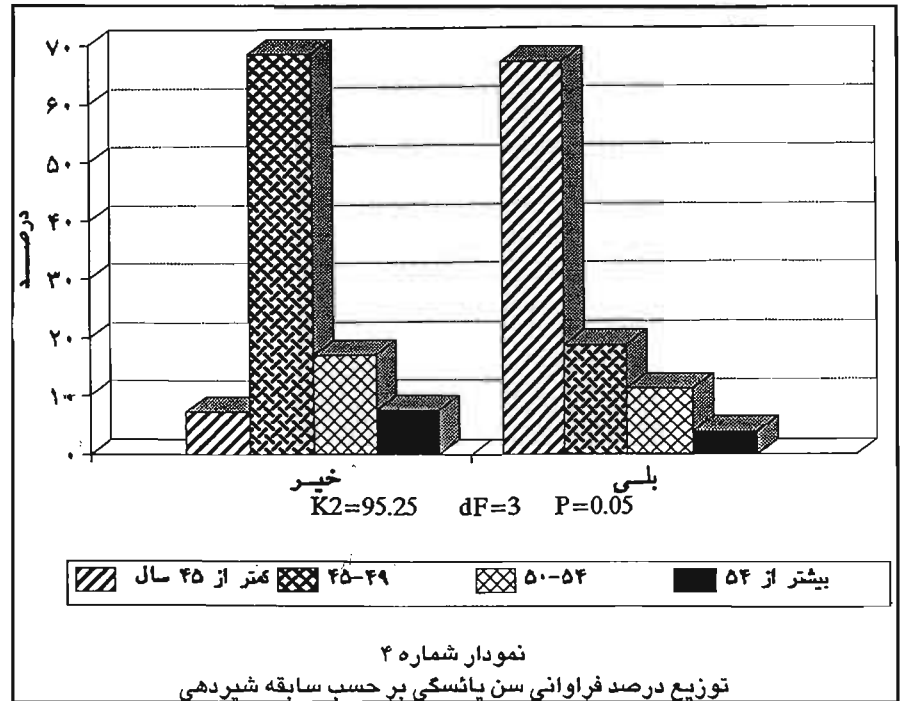
در این مطالعه اکثریت افراد مورد پژوهش

داشته اند. همچنین اکثریت افراد (۶۷ درصد) در سن ۲۰-۱۵ سالگی ازدواج کرده، ۲۲/۲ درصد قبل از ۱۵ سالگی و ۱۰/۸ درصد بعد از ۲۰ سالگی ازدواج کرده اند. ۸۲/۴ درصد افراد مورد پژوهش متأهل بوده و بقیه بیوه و مطلقه بودند. ۸۴/۴ درصد افراد استعمال دخانیات (سیگار و قلیان) نداشته اند. ۲/۸ درصد افراد سیگار و ۱۲/۸ درصد قلیان استفاده می کردند. در این پژوهش حدود ۱۹/۵ درصد افراد

وجود دارد (۵).

در این تحقیق سن یائسگی با سابقه شیردهی ارتباط معنی داری نداشته است ولی گاریدو و همکارانش (۱۹۹۶) گزارش کردند که در زنانی که سابقه شیردهی نداشته اند، یائسگی نسبت به سایر زنان ۲/۲ سال ( $p=0/05$ ) زودتر ایجاد شده است (۹).

نتایج این تحقیق نشان می دهد که میانگین سن یائسگی در زنان سیده بیشتر از زنان غیرسیده می باشد اما تجزیه و تحلیل آماری اطلاعات، تفاوت معنی داری بین سن یائسگی در زنان سیده و غیرسیده نشان نداده است. با توجه به اینکه در کتب اسلامی به اختلاف سن یائسگی در زنان سیده (۶۰ سالگی) و غیر سیده (۵۰ سالگی) اشاره شده است (۸) و در این پژوهش نیز بین میانگین سن یائسگی در زنان سیده و غیرسیده اختلاف وجود دارد و با عنایت به این که این امر در زنان بطور همه جانبه ای مورد بررسی قرار نگرفته است، پیشنهاد می گردد تحقیقی با تعداد نمونه بیشتر و با در نظر گرفتن فاکتورهایی چون گروههای خونی

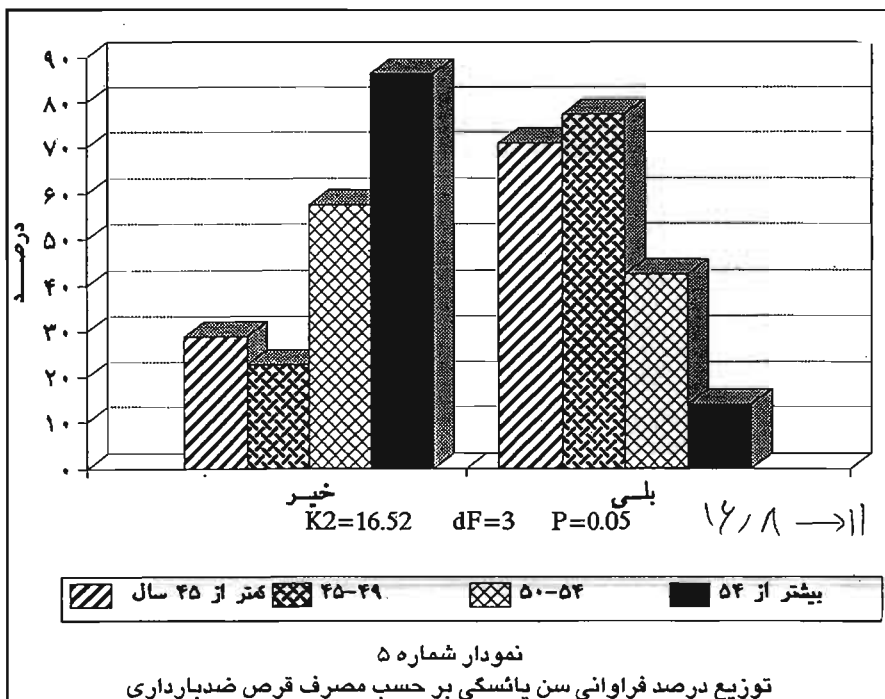


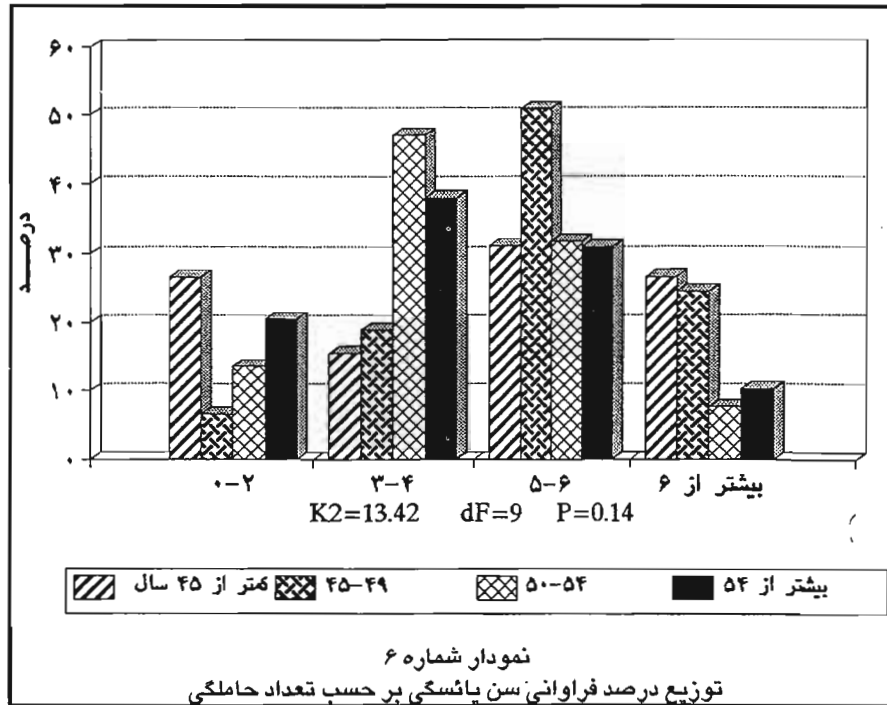
نداشته اند، یائسگی بطور متوسط نسبت به سایر زنان ۲/۶ سال ( $p=0/05$ ) زودتر به وقوع پیوسته است (۹). پورجعفری و همکارانش نیز گزارش کرده اند که بین سن شروع یائسگی و تعداد حاملگی ارتباط معنی دار ( $p=0/0001$ )

بالاتر یعنی ۱۲-۱۴ سالگی صورت گرفته است. در تحقیق انجام شده در هفت کشور آسیایی در سال ۱۹۹۴ بین سن یائسگی و سن اولین قاعدگی ارتباط معنی داری وجود ندارد (۶).

همچنین تجزیه و تحلیل اطلاعات نشان داد که بین مصرف قرص ضدبارداری با سن یائسگی ارتباط معنی داری وجود دارد ( $p=0/05$ ). نتایج مطالعه انجام شده توسط گاریدو و همکارانش (۱۹۹۶) نیز نشان می دهد که مصرف قرص ضدبارداری با سن یائسگی ارتباط معنی داری ( $p=0/05$ ) دارد (۹). ولی کیستنر (۱۳۷۲) اعلام می دارد که مصرف قرص ضدبارداری با سن یائسگی ارتباط معنی داری ندارد (۲).

در این پژوهش سن یائسگی با تعداد حاملگی ارتباط معنی داری نداشته است. کیستنر (۱۳۷۲) نیز گزارش می کند که سن یائسگی با تعداد حاملگی ارتباط معنی داری ندارد ولی نتایج مطالعه گاریدو و همکاران (۱۹۹۶) حاکی از آن است که در زنانیکه سابقه زایمان





«که در بعضی مطالعات تأثیر معنی دار بر سن یائسگی داشته است (۵)»، نژاد و وضعیت اجتماعی-اقتصادی بصورت تحلیلی (Case - Control) انجام شود.

منابع:

- 1- Speroff I., et al., *Clinical Gynecologic endocrinology and Fertility*, 15th ed, Baltimore and Maryland, Williams and Wilkins, 1944.
- 2- ریان، ک. ج.؛ بیماریهای زنان کیستتر. ترجمه ژاله امیرخانی، محمد رثوفی. تهران، انتشارات اشارت، ۱۳۷۲.
- 3- Martin M. C., et al., Menopause without symptom: the endocrinology of menopause among rural Mayan Indians, *Am. J. Obs. Gyn.*, 1993, 168, 1839-45.
- 4- Wasti S., et al., *Characteristics of menopause in three socioeconomic urban group in Karachi, Pakistan maturities*, 16, 1993, pp. 61.
- 5- پورجعفری، حمید؛ انواری، ناهید. «بررسی ارتباط فصل و سن شروع یائسگی با برخی ویژگیهای زیستی در همدان». مجله علمی دانشگاه علوم پزشکی و خدمات بهداشتی درمانی همدان، سال سوم، شماره ۲، بهار و تابستان ۱۳۷۵، شماره مسلسل ۶.
- 6- Sciarra J. et al., *Gynecology and Obstetric*, 11th ed., philadelphia: Harper and Row, 1987.
- 7- Cramer D. W., XU H., Predicting age at menopause, *Maturitas*, 1996, 23:319-26.
- 8- آیت الله العظمی امام خمینی، رساله توضیح المسائل. مرکز نشر فرهنگی رجاء، پائیز ۱۳۶۶.
- 9- Garrido Latorre F., et al., Age of natural menopause among women in Mexico city, *Int. Gyn. Obs.*, 1996, 53: 159-66.
- 10- Tamada T., Iwasaki H., Age of natural menopause in Japanese women, *Nippon, Sanka, Fujinka*, 1995 - 947-52.